

BUDAPEST SZÉKESFŐVÁROS ISKOLAI KIRÁNDULÓVONATAI

SZERKESZTI: DR. BODNÁR GYULA

Csak olvasótermi használatra!

PC
5968



1 PÉCS

BUDAPEST SZÉKESFŐVÁROS
ISKOLAI
KIRÁNDULÓVONATAI

SZERKESZTI
DR. BODNÁR GYULA

1.

P É C S

Csak helyben
használatra



225691

BUDAPEST, 1934

TUDNIVALÓK AZ UTAZÁSRÓL.

1. Az utazás a tanulásnak legkellemesebb formája, mert egyben gyönyörűséget is nyújt. Élvezni azonban csak akkor tudjuk, ha mások rendetlenkedésükkel nem zavarunk. Mi se avarjunk tehát másokat. Mindig és mindenütt arra gondoljunk, hogy a főváros egész ifjúságát képviseljük. Tegyük magunkat szerény, csendes, tapintatos viselkedésünkkel kedvessé a vendéglátó vidéki városok szemében.

2. A kirándulásra ne vigyünk podgyászt. Ebédünk kis kézi csomagban is elfér. Szükséges ellenben esernyő vagy esőálló felöltő, és nagyon kedves örömet szerez a fotografáló gép okos használata.

3. A kezünkbe adott vasúti-, ebéd- stb. jegyet jól megőrizzük, otthon ne felejtsük. Azokat pótolni nem lehet.

4. Beszálláskor ne tolakodjunk. Mindenkinnek biztosított helye van a jegyén feltüntetett számú kocsiban.

5. Nappal útközben figyeljünk ki az ablakon. Nemcsak a kirándulás végpontját, de az odavezető vidéket is meg akarjuk ismerni.

Sötétben (a visszafelé való úton) kedves szórakozás az ének. Az állomásokon azonban legyünk csendben, ne zavarjuk a polgári utazóközönséget.

6. A koci végén levő nyílt Perronnon senki, a zárt előrészen is csak az erre a célra kirendelt tanuló tartózkodhatik. Egyik kocsi-ból a másikba átjárni, útközben a vonatról leszállni semmi szin alatt sem szabad. Szükség esetén erre a vezető tanár urakat kell megkérni.

7. A vészféknek közelében se tartózkodjunk. Megtörtént már, hogy tanuló minden rosszakarát nélkül abban kapaszkodott meg a vonat hirtelen rázása következtében s ezzel a vonatot rögtöni megállásra bírta. A nagy sebességgel száguldó vonaton ennek végzetes következménye lehet, de legjobb esetben is tekintélyes bírság sujtja az illetőt.

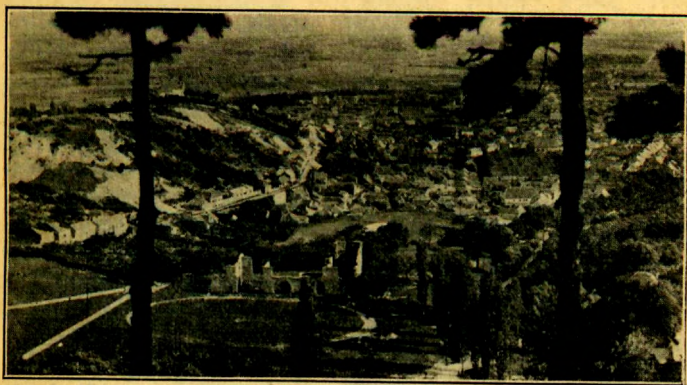
8. Sem a vonaton, sem a pihenőhelyeken szemetet csinálni nem szabad. A csomagolópapírokat egy helyre kell lerakni. Különösen vigyázzunk arra, hogy kemény tárgyat (üveg, fadoboz) az ablakon ki ne dobjunk.

9. A vonat teljes megállása előtt ne tóduljunk ki a nyílt koci-perronokra. Vonatunk kitérő vágányra jár be, s a váltón áthaladva a koci hirtelen rándulása súlyos balesetet okozhat.

10. Leszálláskor pontosan tartsuk be a vezető tanár úr utasításait; ne tolakodjunk és elindulásig csendben maradjunk.

11. Zárt termekben való vezetés alkalmával maradjunk a vezető közelében, semmihez ne nyuljunk, hozzá ne düljünk, hogy kárt ne okozzunk.

12. A kiránduláson dohányozni, a vasúti kocsi bárminemű szeszesitalt bevinni, kártyázni a legszigorúbb büntetés alá esik.



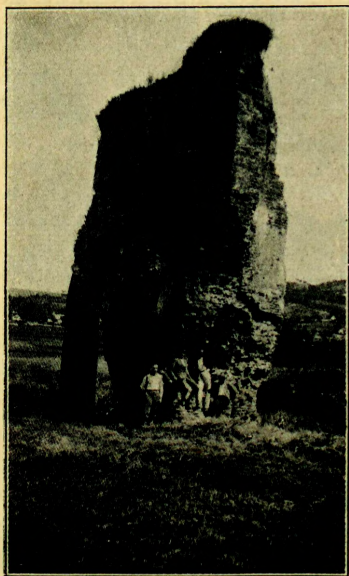
PÉCS látképe a Tettyéről.

BUDAPESTTŐL — PÉCSIG.

(Ez a vasútvonal Kelenföldről Szentlőrincig 1882-ben nyílt meg. A Budapest—kelenföldi szakasz már 1877-ben elkészült. Szentlőrinctől Pécsig az 1868-ban épült volt Pécs—Barcsi vonalon haladunk.)

Vonatunk nagy ívben kerüli meg a fővárost. Számos vashídon vagy híd alatt vágja át a külső kerületek és a környék közlekedő vonalait. Jobbról a Népliget marad el mellettünk, tovább, Ferencváros állomás után balra elágazik a belgrád—konstantinápolyi vonal. Ebben az irányban látjuk a Sertésvágóhidat, az új Központi vásárcsarnokot és a Csepelsziget északi részén az új kereskedelmi kikötő nagyszabású telepét a csepeli Dunaág zsilipjével. Jobbkéz felől a főváros egyik legszebb képe tárul elénk a Duna hajlásával, a hidakkal, a Várral és háttérben a budai hegyekkel. Közvetlen alattunk a dunaparti teherpályaudvar vágányhálózata és raktárai.

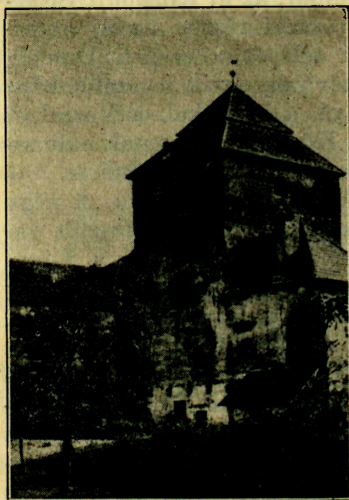
Most 400 m-es vashídon kelünk át a Dunán. A négy főnyílású elegáns ívű híd a régi, 1877-ben készült rácsos vashíd helyére épült. A magas töltésről a Lágymányos gyors fejlődését figyelhetjük meg. A néhány évtizede még alig lakott területen palotasorok, új, széles, szabályos útvonalak húzódnak, a töltésen túl pedig a főváros kiépült utcásora már teljesen egybeér a szomszédos Albertfalva községgel. Áthaladunk a nagytétény—törökbálinti villamosvasút felett, jobbról a budai, volt délvasúti vonal csatlakozik és Kelenföld elágazó állomásra érünk. Itt jobbra eltér a győr—bécsi vonal kettős vágánya, míg a volt Délvasút vonala Budafokig párhuzamosan halad mellettünk (b). A község előtt a nagytétényi h. é. vasút hídja alatt bújunk át. Itt szorosan a Dunapartra szorul vonatunk. Jobbról a bortermelése, konyak- és pezsgőgyártása révén felvirágzott Budafok



DÖBRÖKÖZ. Várrom.

nalakat, amelyek északnyugat felől esnek alá a Duna felé. Ezek a dombvonulatok fokozatosan laposodva Sárbogárdig tartanak. Ott érjük el a Sárvíz és a Sió lapályát.

Nagytétény-Diósd állomás



SIMONTORNYA.

utcáit látjuk, a megállóhely után a hegyoldalba vágott óriási borpincékre is vethetünk egy pillantást.

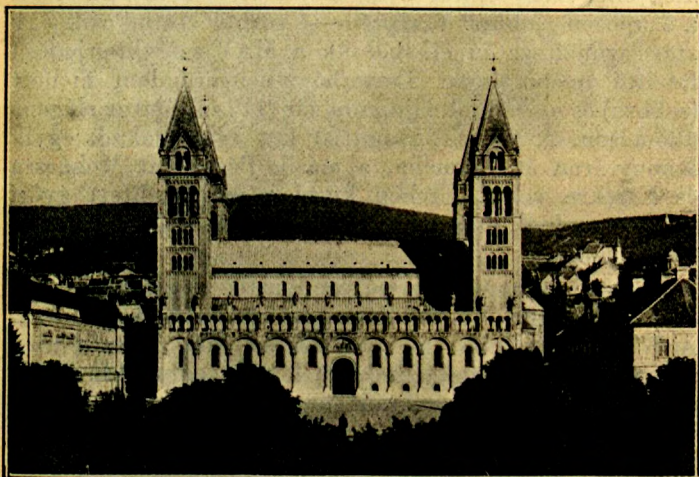
Budafok után mindjobban távolodunk a Dunától. Szemben a Csepelsziget óriási gyártelepei emelkednek, s csakhamar szembe-tűnik a 314 m magas laki-hegyi új nagyadó karcsú, szédítően magas tornya. Ez a világ lagmagasabb antennatornya. Budatétény előtt vashidon keresszük a nagy-tétényi h. é. villamos vasutat. A pálya innen kezdve állandóan hol erős emelkedést, hol esést mutat, amint a vonal keresztezi azokat a párhuzamos dombvo-

után Fehér vármegyébe lépünk. Ameddig a szem ellát, a vidék apró házakkal, új letelepülésekkel van teleszórva. Érd állomás előtt kétvágányú vonalunk két párhuzamos, (egy beton- és egy vas-) hídon áthalad a volt Déli vasút vonala fölött. Jobbról a Tárnokvölgy, a nagy hún csatater; errefelé, a Déli vasút mentén sejtjük Keveháza helyét is. Balról, 3 km távolságban fel-fel-tűnik még a Duna tükre. Ercsi előtt a dombhát dunai peremén van báró Eötvös József sírkápolnája. Pusztaszabolcs (116 m)¹⁾ után

¹⁾ Az állomások után zárójelben tett szám az állomás tengerszintfeletti magasságát jelzi. A Budapesttől való távolságok a Menetrendben és a grafikus térképen vannak feltüntetve.

jobbra Székesfehérvár — Tapolca, balra Paks felé ágaznak el vasútvonalak. Termékeny hullámos vidéken haladunk, a vonat ablakaiból virágzó gazdaságokra, gazdasági ipartelepekre esik tekintetünk. Sárbogárd (106 m) előtt jobbra Székesfehérvárról csatlakozik egy helyi érdekű vonal.

Sárbogárd virágzó nagyközség (kb. 7000 lakos), a gazdag vidék központja, járási székhely közhivatalokkal és középfokú iskolákkal. Itt már tökéletes síkságon járunk, alig észrevehető lejtéssel közeledünk a Sárvízhez, a fehérmegyei Sárretnék csatornává átalakított lefolyásához, amely ennek a síkságnak legmélyebb vonalát jelzi. Itt érjük mi is vonalunk legmélyebb pontját Rét-



PÉCS. SZÉKESEGYHÁZ.

szilas (100 m) elágazó állomáson. A Sárvíz túlsó partjáról már felénk köszöntenek a Tolnai dombvidék első hullámai. Rétszilasnál egy fontos mellékvonal ágazik el balra és a Sárvíz irányát követve Szekszárdra, onnan Bátaszéken át Bajára és Pécsre vezet. Néhány száz méterrel az állomás után vashidon kelünk át a Sárvíz-, majd valamivel odább a Malom-csatornán. Pályánk lassan emelkedik. Átlépünk Tolna vármegyébe. Balról csakhamar elénk tűnik Simontornya község, közepén hatalmas, zömöktornyú várával. A vár a XII. század végén épült. Később a Laczkfiak és a Garák bírták. Utoljára a kuruc korszakban szerepelt, egyes részei most is lakható állapotban vannak.

Simontornya börgyáráról nevezetes helység a Sió partján fekszik, amely a Balatont köti össze a Dunával. Az állomást elhagyva mi is csakhamar átkelünk a Sión és innen kezdve Dombóvárig a Kapos folyó völgyében haladunk. Ez a folyó Simontornya fölött ömlik a Sióba.

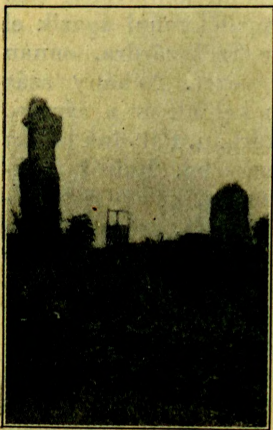
A vidék változatosabb lesz, a szőlőborította dombok magasabbra emelkednek és erdős koronájukkal kedves képet nyújtanak. Jobbról is alacsonyabb dombhullámok követnek szerteszórt pincékkel, avagy népes községekkel. Tolnanémedi és Pincehely után átváltunk a Kapos túlsó partjára. Keszőhidegkút—Gyöng előtt jobbra beágazik egy szárnyvonal Veszprém, Győr felől. Közvetlenül Döbrököz előtt jobbra a döbröközi vár utolsó maradványai — két csonka falpillér — látszanak. A vár a XVI. században Verbőczyé volt. 1543-ban foglalta el a török s 1687-ig kezében tartotta.

Döbrököz után egy rövid darabon már Baranya vármegyében járunk, aztán visszatér vonalunk Tolnamegyébe. Közvetlenül Újdombóvár előtt ismét átkelünk a Kaposon, jobbra Veszprém—Győrből csatlakozik egy szárnyvonal, aztán elhaladunk a MÁV nagykiterjedésű fatelítő telepe és az Eszterházy-hengermalom mellett (jobbra) és megállunk Újdombóvár (117 m) fontos elágazó állomáson. A fővonal maga itt két ágra szakad, egyik Kaposváron át Fiuméba, a másik Pécsen át Mohácsra és Eszékre vezet. Ezeken kívül a már említett győri szárnyvonalnak és a bajai fontos vasútvonalnak is ez a végállomása.

Maga a város ettől a pályaudvartól elég messze, egy dombon épült. Fellendülését a vasútnak köszönheti. A Kapos egy szigetén épült várából alig maradt meg valami. Dombóvárról elindulva látjuk jobbra kb. 1 km távolságban két megmaradt utolsó falpillérét.

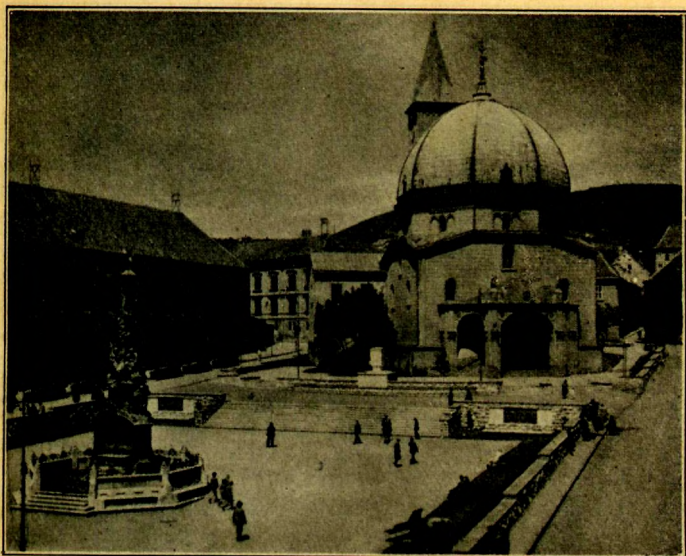
Érdekes megfigyelni, hogy a Dunántúl e keleti részén, ahol az alacsony dombok nem nyújtottak elég biztonságot a várostrom régi — rohamozó — módszere szerint, a várak folyóvizek mocsárral körülvett szigetein épültek. Az ingoványos, vízárkos környezet nagyobb biztonságot nyújtott. E vonal mentén ilyen vízvárak

Simontornya, Döbrököz, Dombóvár, tovább Kaposvár. Szigetvár is lapályon épült vízvár volt, noha a közelben elég magas dombok emelkednek. És ne felejtsük, hogy az ország egykori fővárosát, Székesfehérvárt is azért építették valaha végtelen mocsarak középebe, mert ez a környék — az akkori haditechnika mellett — mindennél nagyobb biztonságot nyújtott. A dunántúli várak legnagyobb részét a kuruc felkelések lezajlása után császári parancsra szándékosan rombolták le.



A dombóvári vár romjai.

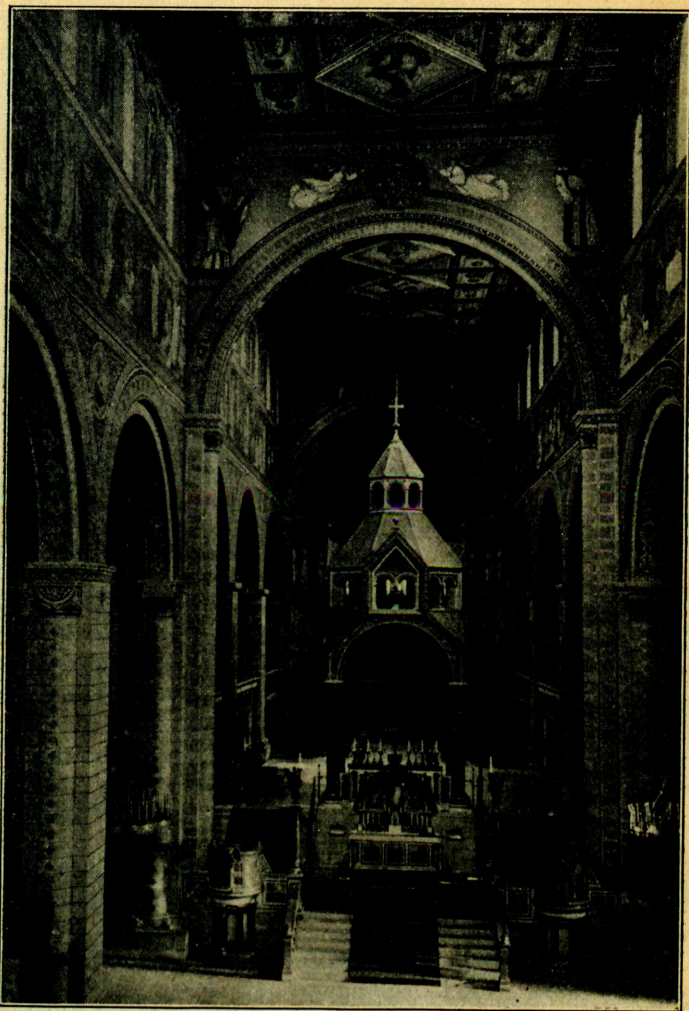
Újdombóvár után magas hídön egyszerre lépünk át a Kapos-csatornán s az azt keresztező dombóvár—bajai államvasúti vonalon. A Kapos jelzi itt a határt Tolna- és Baranya



PÉCS. Széchenyi-tér. Belvárosi plébániatemplom.

vármegyék között és érdekes dolog, hogy Dombóvár nagyközség Tolna megyében, vára azonban már Baranya vármegyében fekszik. Még síkságon járunk, de már közelednek a Mecsek hegység előfutárjai, balra elől pedig magas hegyek zárják el a kilátást. Sásd (137 m) után erősen emelkedik vonalunk (a lejtés a 10‰-et is eléri) a jobb hegyoldalon, míg balról mind mélyebb lesz a völgy. Áthaladunk a 121 m hosszú, 19 m magas háromnyílású **Husztóti**, majd a 85 m hosszú, ugyancsak 19 m magas kétnyílású **Kovacenai** szép vasviadukton, azután a 200½ m hosszú abaligeti alagúton szeljük át a vízválasztóvonalat és az egész vonal legmagasabban fekvő állomására, **Abaligetre** (184 m) érünk. Néhány kilométerrel keletre, Abaliget község tulsó végén van a nehezen járható abaligeti cseppkőbarlang bejárata. Abaliget után majdnem állandóan 7‰-es eséssel halad vonatunk a Dráva völgye felé. Balról a nagykiterjedésű megyefai kőbánya marad el mellettünk, majd nemsokára Szentlőrinc állomáson (119 m) a Dráva síkságára érünk. (Maga a Dráva még több mint 30 km-re van ide déli irányban.) Itt csatlakozik jobbról a barcs—szigetvári vonal, innen ágazik ki jobbra egy helyi érdekű vasút, amely Horvátország erdőben gazdag vidékeire vezetett. Ma a határhíd zárva van.

Szentlőrinctől a Mecsek déli lábánál, a **Jakabhegy** (593 m) alatt visz vonatunk. Lassanként feltűnnek balkezről a hegy lejtőjén épült város kiemelkedő épületei, a csodaszép négytornyú székesegyház, jobbról beágazik



A SZÉKESEGYHÁZ BELSEJE.

Harkány és Horvátország felől egy ugyancsak meg-
csönkített szárnyvonal s néhány perc múlva Pécsre (123 m)
érkezünk.

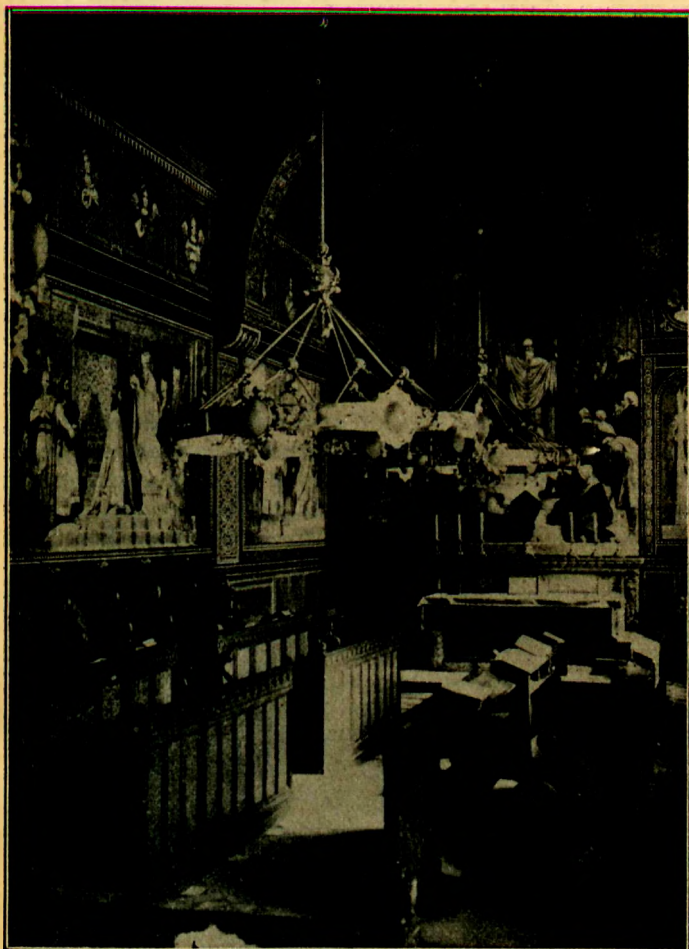
PÉCS.

Tengerszínfeletti magasság a Széchenyi-téren 152 m. Lakosság
száma: 61.800. (86% magyar, 10% német. 82% katolikus, 5%
református, 3% ág. ev., 9% izraelita).

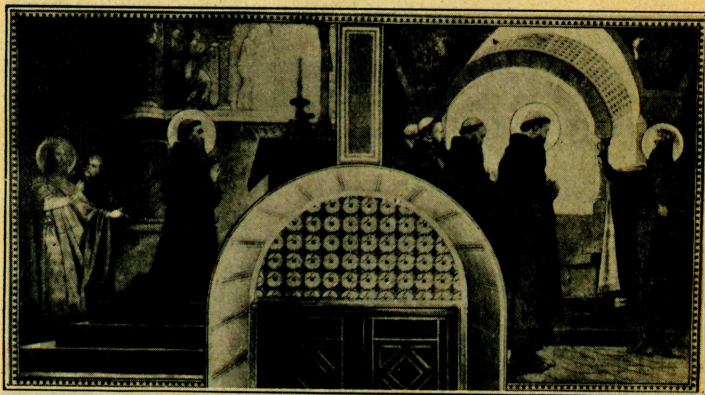
Pécs szab. kir. város, Baranya vármegye székhelye,
nemcsak festői fekvésénél fogva, az erdőborította Mecsek
déli lejtőjén, nemcsak több évezredes multja és emlékei
révén, de mai magas kultúrája, kereskedelme és fejlett
ipara által is az ország egyik legnevezetesebb városa.

Vasútvonalai az ország és a külföld minden gócpontjával gyors és közvetlen összeköttetést biztosítanak. Ipara igen jelentékeny. Nem egy gyára az egész országban ismert ; ilyen az orgonagyár, amely a legnagyobb Magyarországon, a keztyű-, sajt-, sör-, bőr- és a Littke-féle pezsgógyár, a sok száz munkást foglalkoztató Zsolnay-féle kerámiai gyár pedig eredeti díszedényeivel az egész világ elismerését kivívta. Ide kell számítanunk a külön városrészeket alkotó pécsi kőszénbányákat, amelyek ma Magyarország legjobb szenét szolgáltatják, míg a silányabb minőségű szén felhasználásával a Dunántúl nagy részét ellátják villamos árammal. A telep a Dunagőzhajózási Társaság tulajdona. Vasút köti össze Üszög állomással s innen a mohácsi hajóállomással.

A város története a Kr. előtti messze századokba nyúlik vissza. Óslakóit, az illir-eket Kr. e. 590-ben a kelta pannonok igázták le.



SZÉKESEGYHÁZ. Mór-kápolna.



SZÉKESEGYHÁZ. Falfestmény a Mór-kápolnában.

Kr. u. 41-ben lett a Római Birodalom városa s a harmadik század végén már kereszténnyé lett, mint ezt a cubiculum (sírkamara) bizonyítja. A római város neve *Sopianae* volt. Attila hadjáratai véget vetnek a római uralomnak, s a népvándorlás viharai után Nagy Károly birodalmához tartozik, míg végre a magyarok 899-ben elfoglalják. Szent István 1009-ben püspökséget alapít a városban. Salamont ott koronázzák meg másodszer 1064-ben. 1367-ben Nagy Lajos egyetemet alapít, két évvel a bécsi egyetem alapítása előtt. Corvin János ide menekült a Szent Koronával. 1542 óta a város török kézben van 1686-ig. A török a maga céljaira alakítja át. Egyes építményeinek maradványait látni fogjuk. A felszabadulás után a város gyors fejlődésnek indult, s ebben csak a szabadságharc, Jellachich ostroma vetette vissza. 1918-tól 1921. augusztus 22-ig a város szerb megszállás alatt állott és rendszeres fosztogatásnak volt kitéve. A Budapestről odamenekülő csőcselék kikiáltotta a »Baranya-köztársaságot«, a kísérlet azonban meghiúsult a pécsi lakosság józan hazafiságán.

Az állomásépületből kilépve mindjárt észrevesszük, hogy Pécs nem síkságon épült város. Maga a széles, egyenes **I. Ferenc József király-út**, amely a városba vezet, erősen emelkedik és végig tekintve rajta, a háttérben látjuk, mint emelkednek egymás fölé a város házsorai, köztük a jellegzetes négytornyú székesegyház, a Mecsek erdőborította lejtői felé. Jobbról az **Államvasutak** üzletvezetőségének palotáját, utána a református templomot hagyjuk el. Ott, ahol a Ferenc József-út a Rákóczi-útba torkollik, az úttest közepén áll **Zsolnay Vilmosnak**, a pécsi kerámiai gyárak alapítójának († 1900) bronzszobra.

E ponton megállva látjuk, hogy az idefutó széles utcák ívben hajolnak: a régi város, a mai **Belváros** határán vagyunk. Körvonalai jól kivehetők a térkép körben futó utcáiról. A régi várfalakat beépítették a belső utcáinak házaiba, egyes helyeken, főképen az északi oldalon azonban még jól láthatók az épületek udvaraiban.

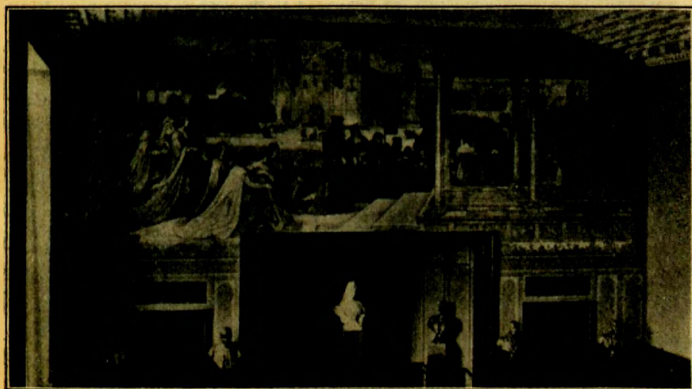
A villamos vasút vágányait követve a Rákóczi-útra innen az Irgalmasok utcájába fordulunk. Ennek elején nyílik a **Majláth-tér Kossuth Lajos szobrával** (Horvay J.).

A teret keletről a hatalmas zsinagóga zárja be. Az Irgalmasok utcáján továbbhaladva találjuk a Városháza palotáját, s azzal a város középpontjába, a Széchenyi-térre érünk. A téren azonnal feltűnik a ferdén elhelyezett belvárosi plébánia templom 28 m magas kupolája. A törökök építették, de eredeti alakjában csak a kupola és a minaret alsó része maradt meg. A torony és a hozzátoldott egyéb épületrészek már a barokk kor ízlését mutatják.

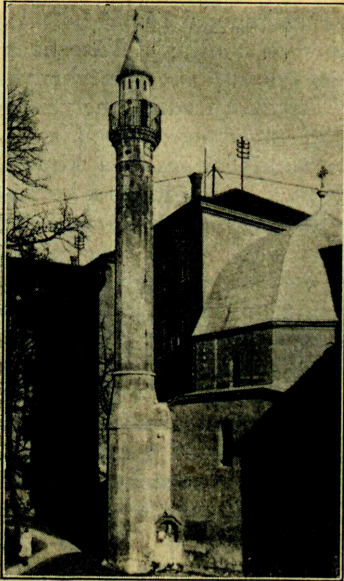
A templom előtt elterülő erősen lejtő tér közepén álló Szentháromság-szobrot e század elején állították a XVIII. sz. elején itt épült szobor helyébe. Mögötte, a templom bejárása előtt örökmécs őrzi a szerb megszállás emlékét. Ettől jobbra és balra, a lépcső két oldalán a pécsi közös- és honvédegyalozozredek domborművé emléke. A tér nyugati oldalán áll a cisterci-rend gimnáziuma, a keleti oldalon a kir. Itélőtábla. A Széchenyi-tértől északra vezetők utak a Papnövelde-utcába visznek. Itt áll a Megyeháza díszes faragott kapujával. (XVIII. sz.) A megyeház udvarán épségben láthatjuk a lőréses várfal egy darabját.

Nyugati irányban a Kardos Kálmán-utca az Erzsébet-sétátérre vezet. Itt áll Szepessy Ignác pécsi püspök szobra († 1838.). Mögötte az enyhén emelkedő tér háttérét a székesegyház impozáns déli (oldalsó) frontja alkotja. Eredeti alakjában a XI. században épült, sőt altemploma még régebb, a régi templomot azonban a tűzvész teljesen elpusztította. A mai épület a XII. századból való. A viharos századok küzdelmei teljesen kivetkőztették eredeti alakjából, mígnem Dulánszky Nándor püspök 3 millió korona költséggel 1882—1891-ben tiszta román stílusban restauráltatta.

A templom érdekes típusa a négytornyos, altemplomos magyar-román bazilikának. Rendkívül gazdagon díszí-

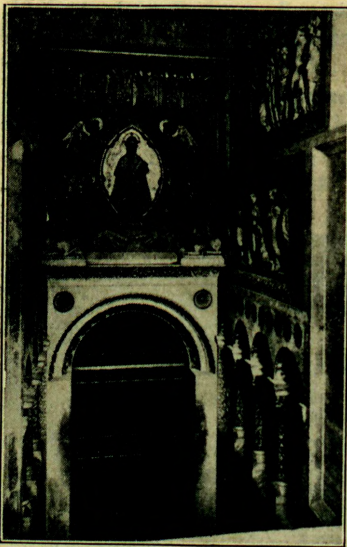


Egyetemi aula falfestménye. Az első pécsi egyetem alapítása.



Kórházi kápolna és minaret.

szószék. A szentélybe vezető lépcsők felett áll a négy oszlopon nyugvó hatalmas ciborium (oltársátor), a hívek felé fordított főoltárral. A lépcső alján a szokásos elhelyezésű ú. n. népoltár. A szentélyt a márvány



SZÉKESEGYHÁZ. Lejárat az altemplomba.

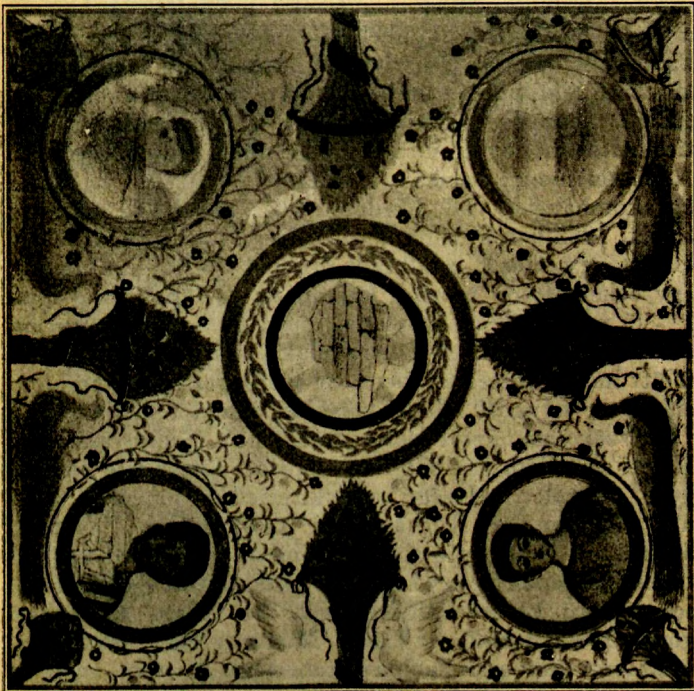
püspöki trónus és a kano-
nokok művészi faragású
székei töltik ki.

A főhajó oldalfalait a
néphajóban az ószövevség,
a szentélyben az újszövevség
jeleneteit ábrázoló fest-
mények díszítik, a két
oldalhajóban a templom
védőszentjeinek, Szent Pé-
ter és Szent Pál aposto-
loknak életéből vett jele-
netek vannak (Andreae
Károly és Beckerath Mór
művei). Az oldalhajókhoz
csatlakoznak a XVI. szá-
zadban épült kápolnák.
A déli oldalon van a Corpus
Christi kápolna nevezetes
vörösmárvány oltárával.
Falain Lotz Károly fest-
ményei az oltáriszentségre vonatkozó jeleneteket ábrá-
zolnak. (Magyar szentek.) A Mór-kápolna Boldog Mórnak,

Pécs második püspökének van szentelve. (XI. sz.) Falfestményeit Székely Bertalan alkotta. Szent Mór életét ábrázolják. (A többi között I. Endre megkoronázása.)

Az északi oldalon áll a **Mária-kápolna** Székely Bertalanak, a magyar szentekre (Szent Imre, Szent László, Szent Margit) vonatkozó képeivel. Mellette van a kisebb **Jézus Szent Szive kápolna** Lotz Károlynak Jézusra vonatkozó falképeivel és Zala György oltárszobrával.

Az öthajós altemplom a székesegyház legrégibb része.



A CUBICULUM MENNYEZETFESTMÉNYE. Középen Krisztus monogramja halványan látszik, körül symbolikus állatképek (páva, galamb).

Festményeit Székely és Lotz készítették. Az oltárral szemben Dulánszky Nándor püspök síremléke.

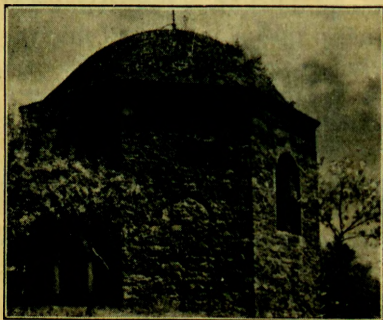
A restaurálás óta a templom külseje is rendkívül díszes benyomást kelt. A négy torony — a régi magyar bazilikák mintájára — eredetileg szabadon állt, csak egy oldalával érintette a templom testét. (Várszerű kiképzés.) A XVI. században épült kápolnák kitolták a templom szélességét a tornyok oldalsó homlokzatáig. A déli oldalon, amely a város felé néz, félkörívet tartó díszes féloszlopok tagolják a falat. Ezek felett nyitott folyosó húzódik harmadrész szélességű márványívekből kiképezve. Az árkád felett az apostolok szobrai. A bejárat fölött lévő félköralakú mezőben a magyar szentek hódolata Szűz Máriának. Valamennyi szobormű Kiss György

alkotása. A templom tulajdonképeni főhomlokzata a nyugati oldalon van. Rendkívül gazdagon kiképzett felülete a pisai székesegyházra emlékeztet, de szűk térre nyílik, összbenyomása alig élvezhető. A keleti homlokzat a három hajónak megfelelően hármassal végződik, az északi homlokzat egészen egyszerű.

A székesegyház római temető helyén épült. Az átépítéssel kapcsolatos földmunkák egész sereg római sírkamara vezetett, amelyek között az 1780-ban felfedezett **festett sírkamara** felbecsülhetetlen értékű műemlék. A bejárat a tér keleti oldalán álló obeliszk mellett van. A sírkamara kicsiny dongaboltozatos helyiség, amelynek falait ma is kivehető biblikus és szimbólikus tárgyú festmények díszítik. (A mennyezet közepén és a hátsó oldalfalon Krisztus titokzatos monogramja az X betűben rejlő kereszttel.) A festmények stílusa és kivitele teljesen a római katakombákéira vall. Eredetét a K. utáni IV. századra teszik. 1922-ben a délnyugati torony és a püspöki palota között egy másik rendkívül értékes leltre bukkantak, egy őskeresztény **temetői kápolnára**, melynek falai csak 1½ m magasságban maradtak meg, de tisztán mutatják a festés nyomait. A lóhere alakú alaprajz a kápolna fölött húzódó úttesten kövekkel van kirakva. A templom előtti tér nyugati felét a **püspöki palota** foglalja el.

A székesegyháztól délre terül el a Szcitovszky-tér. Keleti sarkában az 1859-ben alapított **Littke-féle pezsgőgyár**, ötemelet mélységű, nagykiterjedésű pincével. Délnek haladva, a Kórház-téren találjuk az Egyetemi Szemészeti és Belgyógyászati Klinikát. Ennek udvarában teljes épségében áll egy kápolnává átalakított **török mecset** sokszegletű karcsú minaretjével. Az erősen Kelet felé görbülő Rákóczi-út a **Városi Múzeum** előtt elhaladva, visszavisz innen a Zsolnay-szoborhoz.

A Széchenyi-tértől nyugatra, a Szigeti-külvárosba a Ferenciek-utcája a fő közlekedési vonal. Itt jár a villamosvasút is. A villamos végállomásánál áll a **Zrinyi Miklós-nevelőintézet**. Fölette, a hegyoldalon a kéttornyú templomával ékes jezsuita



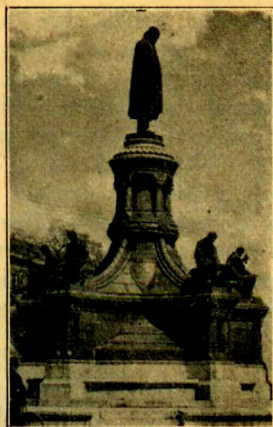
Török türbe (Sírkápolna).

Pius-kollégium. Itt van a pécsi egyetem számos klinikája és a **sörgyár** hatalmas épülettömbje. Fölötte egy XVI. századból való, újabban restaurált **török türbe** (sírkápolna).

Visszatérve a város középpontjába, kelet felé Pécs legélénkebb útvonalán, a Király-

utcán haladunk végig. Itt vannak a legnagyobb szállodák, jobbra a városi színház, balra a kaszinó díszes épülete. Az utca végén jobbra van a reáliskola, a volt jogakadémia épületében.

Itt elhagyjuk a Belváros területét s a Budai külvárosba lépünk. A Kossuth Lajos-utcán, Irányi D.-téren délre fordulva, a központi Egyetem hatalmas épülete elé érünk. A cseh megszállás elől menekülő pozsonyi egyetem 1922-ben telepedett le Pécssett, magába olvasztva a volt jogakadémiát és a város számos kulturális és

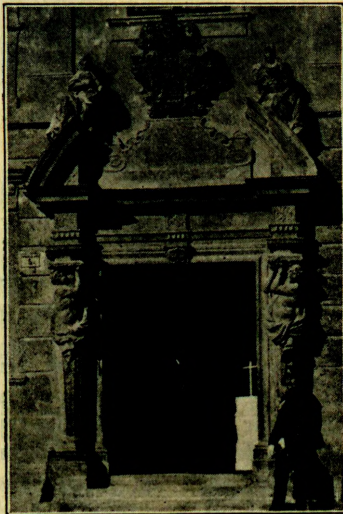


ZSOLNAY-SZOBOR.

közegészségügyi intézményét. A központi épület eredetileg reáliskolának készült. Legnevezetesebb látnivalója az aula Dudits Andor freskójával, amely Nagy Lajos pécsi egyeteme alapítólevelének kihirdetését ábrázolja. Az egyetem mellett áll a Szent Mór kollégium, tanárképzőintézeti internátus. A villamos vasút mentén innen a Zsolnay Vilmos utcába jutunk. Ennek végén áll a Zsolnay Vilmos Kerámiai Gyárak telepe. Az 1854-ben keletkezett fazekas műhely pompás zománcos edényeivel esakhamar nagy gyárrá fejlődött, majd ezin-készítményei a külföldi kiállításokon világhírűvé tették. Rendkívül tanulságos az óriási gyártelep munkatermeinek és múzeumának megtekintése. A gyár mögött áll az alapító Zsolnay Vilmos mauzoleuma.

Az utca folytatása már a bányatelepek szénporos világába visz. A jobbkéz felől látható óriási épületek a bánya szénmosói, brikettgyárai és a villamos áramtelep. Az épületek előtt magas hegyeket alkot már a felgyülemlett salak. A város északkeleti oldalán a Tettye-utca Pécs második legrégebb épületéhez, a Mindszentek templomához vezet. A templom eredeti román alakjában állítólag a XII. század közepén épült. A XV. század végén gót stílusban alakították át. Barokk elemei a XVIII. századból valók. A török megszállás alatt ez volt Pécs egyetlen keresztény temploma. Jelenleg a templom a visszatelepített Pálosrendé. E rendet ugyanis a Pécs mellett emelkedő Jakabhegyen alapították 1225-ben. A festői templom déli oldalához régi temető csatlakozik. Keletre mély vízárók húzódik, amelyben a Tettye magaslat forrásai egész sereg malmot hajtottak a múlt századokban. Itt voltak a ma már kiveszett régi magyar iparágak (timárok, tabakosok, pokrócosok) telepei. A Tettye-utca

tovább emelkedve a **Tettye-térre** (233 m) vezet. Ez a fensík a környék egyik legközelebb elérhető és legszebb kilátást nyújtó pontja. Itt van a városi vízvezeték főmedencéje. Előtte, a város felé, Szathmáry György pécsi püspök nyaralójának romjai (XVI. sz.). A három oldalról emelkedő hegyekre gyönyörű árnyas turistautak vezetnek, feltárva a Mecsek hegység változatos és festői szépségeit, a romoktól végigsiklik tekintetünk a patinás városon, amely a mult nagy emlékei mellett annyi szorgalommal és energiával dolgozik a magyar jövőn.



A vármegeház kapuja.

A kirándulások vezetője igen hálásan venné, ha a fotografáló tanár urak és diákok jól sikerült felvételeik egy-egy példányát rendelkezésére volnának szívesek bocsátani. E képeket fel lehetne használni az utikönyv újabb kiadásaiban.

Nem csoportképekre és közkézen forgó sablonos felvételekre van szükség, hanem olyanokra, amelyek a látott dolgokat művészi árnyékhatással örökítik meg, továbbá olyanokra (intérieur-felvételek), amelyek a kereskedelmi forgalomban alig kaphatók.

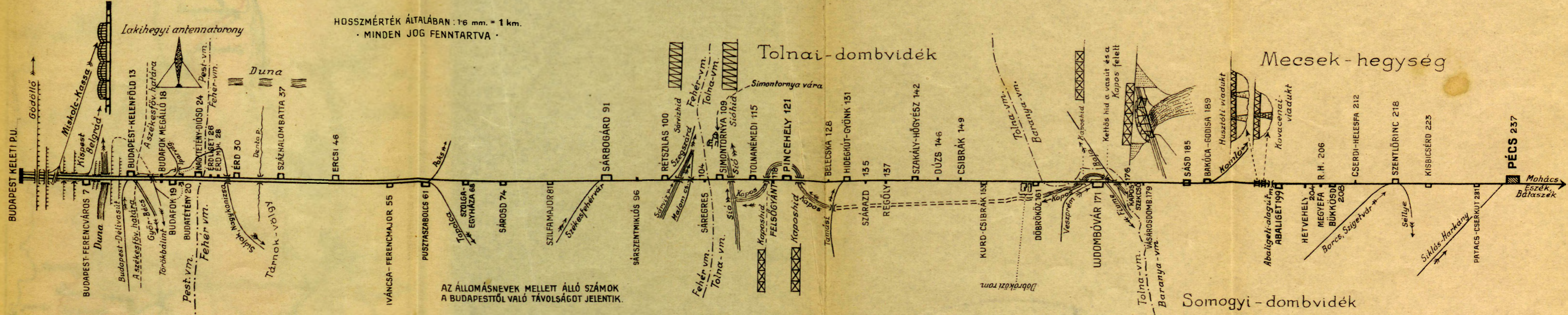
A képeket tárgyak megjelölésével és készítőjük nevével dr. Bodnár Gyula reáliskolai tanár címére (IV., Reáltanoda-utca 7.) kell beküldeni.

A képeket túlnyomó részben Pécs sz. kir. város, továbbá vitéz Földvály Béla tanár úr és Györfly Tibor dombóvári reálgymnáziumi tanuló szívességének köszönjük.

Felelős szerkesztő: Dr. Bodnár Gyula IV., Reáltanoda-u. 7.

Felelős kiadó: Budapest székesőváros Polgármesteri VII. ügyosztálya.

Budapest székesőváros házi nyomdája 1934 — 2973



HOSSZMÉRTÉK ÁLTALÁBAN : 1:6 mm. = 1 km.
 • MINDEN JOG FENNTARTVA •

AZ ÁLLOMÁSNEVEK MELLETT ÁLLÓ SZÁMOK
 A BUDAPESTTŐL VALÓ TÁVOLSÁGOT JELENTIK.

BUDAPEST KELETI PÜ.

PÉCS 237

Lakihegyi antennatorony

Tolnai-dombvidék

Mecsek-hegység

Somogyi-dombvidék

Duna

Simontornya vára

Mohács
Eszék,
Bátaszék

Gödöllő

Miskolc-Kassa

Mispest
Belgrád

BUDAPEST-KELENFÖLD 13

Az északkeleti határa

BUDAFOK MEGÁLLÓ 18

Post.-vm.
Fehér.-vm.

BUDAPEST-FERENCVÁROS 7

BUDAPEST-DELVASÁR

Az északkeleti határa

BUDAFOK 19

BUDATÉNY 20

Pest.-vm.
Fehér.-vm.

ERDŐGÉZ 26

ERDŐM. 28

ERDŐ 30

Danka P.

SZÁZHALOMBÁTTA 37

ERCSI 46

IVÁNCSA-FERENCMAJOR 55

PUSTASZABOLCS 61

STOLGA-EGYHÁZA 68

SÁROSD 74

SZILFAMAJOR 81

SÁRSZENTMIKLÓS 96

SÁRBOGÁRD 91

RÉTSZILAS 100

Sárvizhid

Fehér.-vm.
Tolna.-vm.

SIMONTORNYA 109

Siohid

TOLNANÉMEDI 115

PINCEHELY 121

BELECSKA 128

HIDEGKÜT-GYÖNK 131

SZÁRAZD 135

REGÖLY 137

SZAKÁLY-HÖGYÉSZ 142

DÜZS 146

CSIBRÁK 149

KURD-CSIBRÁK 153

DÖBRÖKÖZ 161

WDOMBÓVÁR 171

SÁSD 185

BAKÓCA-GODISA 189

Huszteti viadukt

Kovácsnai viadukt

HETVEHELY 204

MEGYEFA 206

BÜKKÖSD 208

ABALIGET 199

Abaligeti-alagút

CSERDI-HELESFA 212

SZENTLŐRINC 218

KISBICSÉRD 223

PATACS-CSERKÜT 231

Siklós-Harkány

ERDŐM. 28

ERDŐ 30

SZÁZHALOMBÁTTA 37

ERCSI 46

IVÁNCSA-FERENCMAJOR 55

PUSTASZABOLCS 61

STOLGA-EGYHÁZA 68

SÁROSD 74

SZILFAMAJOR 81

SÁRSZENTMIKLÓS 96

SÁRBOGÁRD 91

RÉTSZILAS 100

Sárvizhid

Fehér.-vm.
Tolna.-vm.

SIMONTORNYA 109

Siohid

TOLNANÉMEDI 115

PINCEHELY 121

BELECSKA 128

HIDEGKÜT-GYÖNK 131

SZÁRAZD 135

REGÖLY 137

SZAKÁLY-HÖGYÉSZ 142

DÜZS 146

CSIBRÁK 149

KURD-CSIBRÁK 153

DÖBRÖKÖZ 161

WDOMBÓVÁR 171

SÁSD 185

BAKÓCA-GODISA 189

Huszteti viadukt

Kovácsnai viadukt

HETVEHELY 204

MEGYEFA 206

BÜKKÖSD 208

ABALIGET 199

Abaligeti-alagút

CSERDI-HELESFA 212

SZENTLŐRINC 218

KISBICSÉRD 223

PATACS-CSERKÜT 231

Siklós-Harkány

ERDŐM. 28

ERDŐ 30

SZÁZHALOMBÁTTA 37

ERCSI 46

IVÁNCSA-FERENCMAJOR 55

PUSTASZABOLCS 61

STOLGA-EGYHÁZA 68

SÁROSD 74

SZILFAMAJOR 81

SÁRSZENTMIKLÓS 96

SÁRBOGÁRD 91

RÉTSZILAS 100

Sárvizhid

Fehér.-vm.
Tolna.-vm.

SIMONTORNYA 109

Siohid

TOLNANÉMEDI 115

PINCEHELY 121

BELECSKA 128

HIDEGKÜT-GYÖNK 131

SZÁRAZD 135

REGÖLY 137

SZAKÁLY-HÖGYÉSZ 142

DÜZS 146

CSIBRÁK 149

KURD-CSIBRÁK 153

DÖBRÖKÖZ 161

WDOMBÓVÁR 171

SÁSD 185

BAKÓCA-GODISA 189

Huszteti viadukt

Kovácsnai viadukt

HETVEHELY 204

MEGYEFA 206

BÜKKÖSD 208

ABALIGET 199

Abaligeti-alagút

CSERDI-HELESFA 212

SZENTLŐRINC 218

KISBICSÉRD 223

PATACS-CSERKÜT 231

Siklós-Harkány

ERDŐM. 28

ERDŐ 30

SZÁZHALOMBÁTTA 37

ERCSI 46

IVÁNCSA-FERENCMAJOR 55

PUSTASZABOLCS 61

STOLGA-EGYHÁZA 68

SÁROSD 74

SZILFAMAJOR 81

SÁRSZENTMIKLÓS 96

SÁRBOGÁRD 91

RÉTSZILAS 100

Sárvizhid

Fehér.-vm.
Tolna.-vm.

SIMONTORNYA 109

Siohid

TOLNANÉMEDI 115

PINCEHELY 121

BELECSKA 128

HIDEGKÜT-GYÖNK 131

SZÁRAZD 135

REGÖLY 137

SZAKÁLY-HÖGYÉSZ 142

DÜZS 146

CSIBRÁK 149

KURD-CSIBRÁK 153

DÖBRÖKÖZ 161

WDOMBÓVÁR 171

SÁSD 185

BAKÓCA-GODISA 189

Huszteti viadukt

Kovácsnai viadukt

HETVEHELY 204

MEGYEFA 206

BÜKKÖSD 208

ABALIGET 199

Abaligeti-alagút

CSERDI-HELESFA 212

SZENTLŐRINC 218

KISBICSÉRD 223

PATACS-CSERKÜT 231

Siklós-Harkány

ERDŐM. 28

ERDŐ 30

SZÁZHALOMBÁTTA 37

ERCSI 46

IVÁNCSA-FERENCMAJOR 55

PUSTASZABOLCS 61

STOLGA-EGYHÁZA 68

SÁROSD 74

SZILFAMAJOR 81

SÁRSZENTMIKLÓS 96

SÁRBOGÁRD 91

RÉTSZILAS 100

Sárvizhid

Fehér.-vm.
Tolna.-vm.

SIMONTORNYA 109

Siohid

TOLNANÉMEDI 115

PINCEHELY 121

BELECSKA 128

HIDEGKÜT-GYÖNK 131

SZÁRAZD 135

REGÖLY 137

SZAKÁLY-HÖGYÉSZ 142

DÜZS 146

CSIBRÁK 149

KURD-CSIBRÁK 153

DÖBRÖKÖZ 161

WDOMBÓVÁR 171

SÁSD 185

BAKÓCA-GODISA 189

Huszteti viadukt

Kovácsnai viadukt

HETVEHELY 204

MEGYEFA 206

BÜKKÖSD 208

ABALIGET 199

Abaligeti-alagút

CSERDI-HELESFA 212

SZENTLŐRINC 218

KISBICSÉRD 223

PATACS-CSERKÜT 231

Siklós-Harkány

ERDŐM. 28

ERDŐ 30

SZÁZHALOMBÁTTA 37

ERCSI 46

IVÁNCSA-FERENCMAJOR 55

PUSTASZABOLCS 61

STOLGA-EGYHÁZA 68

SÁROSD 74

SZILFAMAJOR 81

SÁRSZENTMIKLÓS 96

SÁRBOGÁRD 91

RÉTSZILAS 100

Sárvizhid

Fehér.-vm.
Tolna.-vm.

SIMONTORNYA 109

Siohid

TOLNANÉMEDI 115

PINCEHELY 121

BELECSKA 128

HIDEGKÜT-GYÖNK 131

SZÁRAZD 135

REGÖLY 137

SZAKÁLY-HÖGYÉSZ 142

BUDAPEST—PÉCS

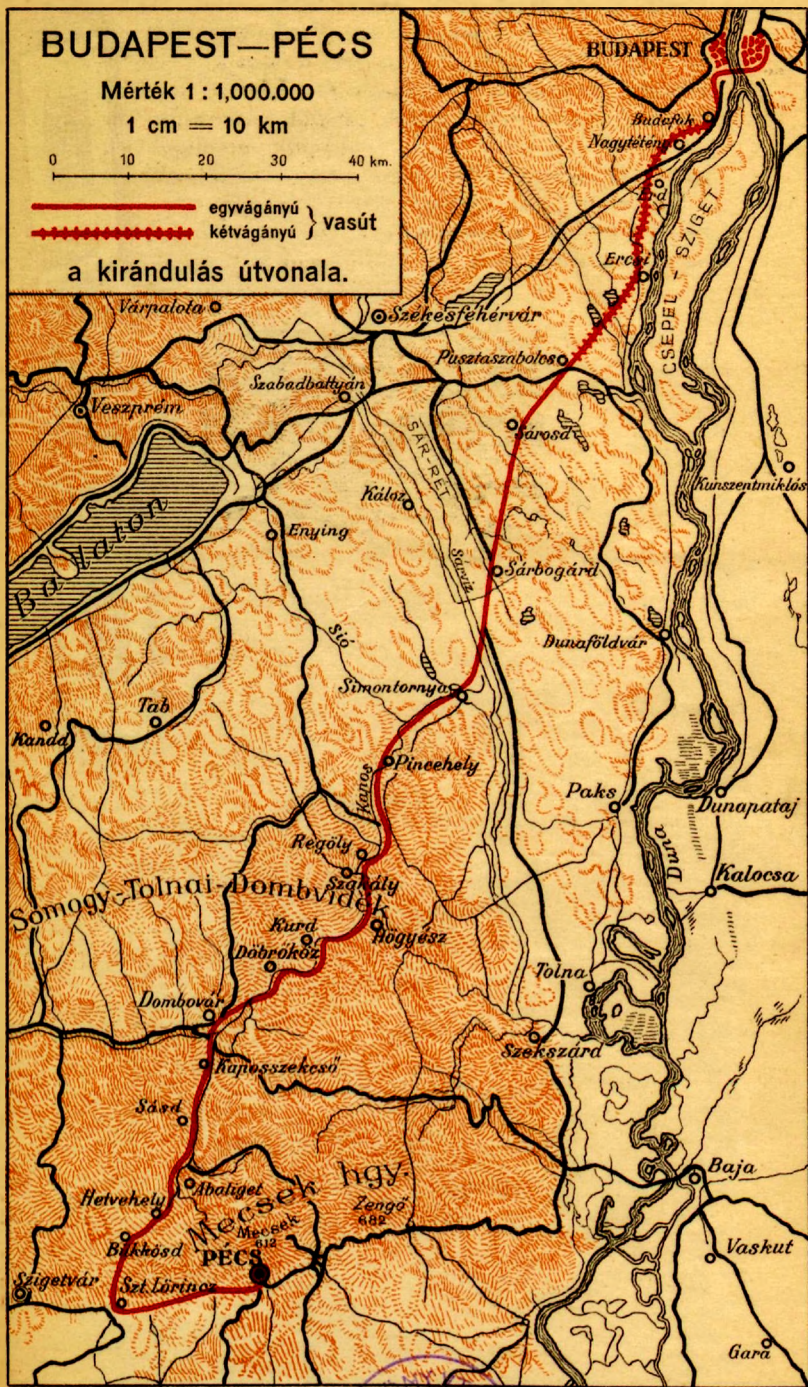
Mérték 1 : 1,000,000

1 cm = 10 km

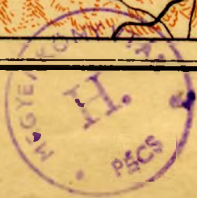
0 10 20 30 40 km.

— egyvágányú } vasút
- - - kétvágányú }

a kirándulás útvonalá.



225691



BUDAPEST--PÉCS

Méret: 1:400,000

1 cm = 10 km

Magyar Királyság

Északi irány

3. kiadás





4T. -



BUDAPEST SZEKESFŐVÁROS
HÁZINYOMDÁJA
1934.